



CHAMBRE RÉGIONALE
DE COMMERCE ET D'INDUSTRIE
la voix des CCI d'Auvergne

La sous-traitance industrielle en France et en Auvergne



Novembre 2004

QU'EST-CE-QUE LA SOUS-TRAITANCE ?

On parle de sous-traitance quand une entreprise (le sous-traitant ou preneur d'ordres) fabrique à la demande et selon les instructions d'une autre entreprise (le donneur d'ordres) des pièces ou des produits qui, le plus souvent, sans avoir subi d'autre transformation, s'intègrent dans le produit fini du donneur d'ordres.

On distingue deux grands types de sous-traitance :

- ▶ **la sous-traitance de spécialité** : dès lors que l'entreprise donneuse d'ordres décide de faire appel à un spécialiste disposant des équipements et de la compétence adaptés à ses besoins, parce qu'elle ne peut, ou ne souhaite pas, s'en doter pour des raisons relevant de sa stratégie propre.
- ▶ **la sous-traitance de capacité** : dans ce cas, le donneur d'ordres peut fabriquer lui-même le produit, mais s'adresse à une autre entreprise parce que son appareil de production est provisoirement saturé ou parce qu'il rencontre un problème technique.

LA SOUS-TRAITANCE INDUSTRIELLE

Les secteurs qui peuvent être qualifiés d'activités de pure sous-traitance et qui réalisent plus de 80 % de leur chiffre d'affaires dans ce domaine sont les suivants :

- ▶ **travail des métaux**, composé des activités de :
 - ✓ forge, estampage, matriçage (NAF 284A)
 - ✓ découpage, emboutissage (NAF 284B)
 - ✓ traitement et revêtement des métaux (NAF 285A)
 - ✓ décollage (NAF 285C)
 - ✓ mécanique industrielle (NAF 285D)
 - ✓ métallurgie des poudres (NAF 284C)
- ▶ **moules et modèles** (NAF 295N)
- ▶ **fonderie**, dont les principales activités sont :
 - ✓ fonderies de fonte (NAF 275A)
 - ✓ fonderie d'acier (NAF 275C)
 - ✓ fonderie métaux légers (NAF 275E)
 - ✓ fonderie d'autres métaux non ferreux (NAF 275G)
- ▶ **pièces techniques en matière plastique** (NAF 252H)
- ▶ **électronique** (NAF 321D)

Dans une moindre mesure, on peut également rajouter :

- ▶ **boulonnerie, visserie** (NAF 287G)
- ▶ **ressorts** (NAF 287H)

En France

Les entreprises de 20 personnes et plus de ces 15 secteurs (3.400 établissements sur un total de 5.667) concentrent 60 % de la sous-traitance industrielle nationale, avec un chiffre d'affaires de 31 milliards d'euros en 2002.

Elles fabriquent principalement des pièces et des sous-ensembles à partir de dessins et modèles de leurs clients, mais elles participent aussi de façon accrue à la conception des produits qu'elles réalisent.

Elles travaillent principalement avec les constructeurs de biens d'équipement : l'automobile, l'aéronautique, l'industrie navale et le ferroviaire.

En Auvergne

442 établissements (tous effectifs confondus) sont concernés par ces 15 activités ; seuls 27 %, soit 121 sites industriels, emploient 20 personnes et plus. Contrairement aux caractéristiques nationales, la structure des entreprises de la région est donc très majoritairement composée d'industries de petite taille.

Répartition des activités de sous-traitance industrielles en Auvergne

(tous effectifs confondus)

Catégories	Nombre d'ets	Effectif cumulé	Répartition géographique %							
			Allier		Cantal		Haute-Loire		Puy-de-Dôme	
			En nb d'ets	En effectif cumulé	En nb d'ets	En effectif cumulé	En nb d'ets	En effectif cumulé	En nb d'ets	En effectif cumulé
Travail des métaux	347	7.337	23,3 %	26,1 %	5,5 %	1,2 %	21,9 %	27,3 %	49,3 %	45,4 %
Moules et modèles	21	197	14,3 %	41,6 %	9,5 %	0 %	14,3 %	7,6 %	57,1 %	50,8 %
Fonderie	7	1.588	71,4 %	95,3 %	-	-	-	-	28,6 %	4,7 %
Pièces techniques en matières plastiques	44	758	11,4 %	12,8 %	-	-	18,2 %	15 %	70,5 %	72,2 %
Electronique	11	379	18,2 %	21,1 %	-	-	45,5 %	31,1 %	45,5 %	42,7 %
Boulonnerie, visserie	9	349	22,2 %	27,2 %	-	-	44,4 %	46,1 %	33,3 %	26,6 %
Ressorts	3	125	33,3 %	78,4 %	-	-	33,3 %	6,4 %	33,3 %	15,2 %
Total	442	10.733								

Source : CRCIA - Auvergne Contacts

Le travail des métaux est le secteur de sous-traitance prédominant en Auvergne, avec près de 79 % des établissements et 68 % des effectifs. C'est l'activité de mécanique industrielle (69 % du nombre de structures et 43 % des salariés), qui est le plus représenté dans ce secteur.

Il est présent sur l'ensemble du territoire auvergnat avec une **concentration dans le département du Puy-de-Dôme, essentiellement sur les bassins de Thiers et de Clermont-Ferrand/Issoire** (respectivement 20 % et 21,6 % des établissements ; 25,7 % et 15,2 % des effectifs de ce secteur).

Les entreprises du secteur des **moules et modèles** sont principalement basées dans le **Puy-de-Dôme** et l'Allier. C'est dans les régions thiernoise, clermontoise, mais aussi montluçonnaise, que se situe l'essentiel de l'activité. Il est à noter, qu'en terme de salariés, la circonscription de **Montluçon** enregistre, à elle seule, **près de 42 % des effectifs**.

Comme l'indique le tableau ci-dessus, la **fonderie** est très majoritairement représentée dans l'Allier.

La fabrication de **pièces techniques en matières plastiques** est, quant à elle, réalisée principalement dans le Puy-de-Dôme, **surtout sur le secteur de Thiers** (43 % des établissements de ce secteur et 52 % des effectifs).

La sous-traitance **électronique** est exercée à la fois dans le **Puy-de-Dôme et en Haute-Loire**, et ce de manière **quasi identique** en nombre d'industries. En Haute-loire, c'est sur le **bassin du Puy-en-Velay/Yssingeaux** que se concentre toute l'activité du département, ce qui en fait le **bassin prédominant en Auvergne**, pour ce secteur.

C'est également le cas pour l'activité de **boulonnerie, visserie** (44 % des établissements et 46 % des effectifs).

C'est dans l'Allier, et précisément sur le **bassin de Vichy**, que se regroupe l'essentiel de la fabrication de **ressorts**, avec 78 % des effectifs.

Nota : on peut ajouter à ces métiers traditionnels de sous-traitance industrielle, les activités de :

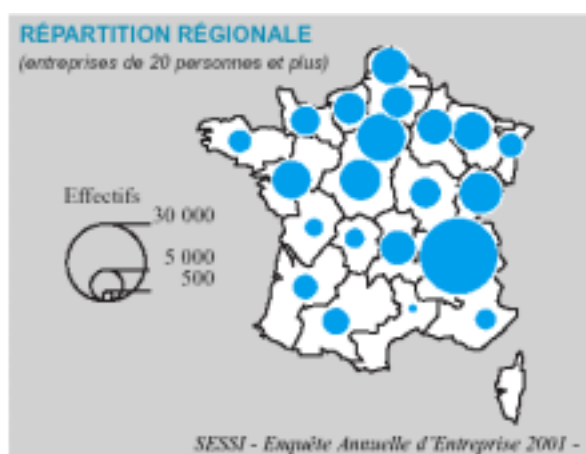
- ▶ **sidérurgie** (NAF 271Y)
- ▶ **laminage à froid de feuillards** (NAF 273C)
- ▶ **chaudronnerie, tuyauterie** (NAF 283C)
- ▶ **fabrication de carrosseries automobiles** (NAF 342A)
- ▶ **fabrication d'équipements automobiles** (NAF 343Z)
- ▶ **construction de cellules d'aéronefs** (NAF 353B)

ce qui augmente le nombre d'entreprises, concernées par la sous-traitance industrielle en Auvergne, de 61 établissements et 3.186 salariés.

ANALYSE DES PRINCIPALES ACTIVITES DE SOUS-TRAITANCE INDUSTRIELLE

1- Travail des métaux (NAF 284A, 284B, 284C, 285A, 285C et 285D)

1.1 - Au niveau national



CHIFFRES CLÉS DU SECTEUR
(entreprises de 20 personnes et plus)

	Nombre d'entreprises	Effectif employé	Chiffre d'affaires h.t. en millions d'euros	Taux d'exportation en %	Investissements corporels totaux en millions d'euros
2002	2 309	156 631	15 727	17,1	703
2001	2 295	159 290	16 305	17,3	927
2000	2 227	151 594	15 145	17,3	832
1999	2 220	142 447	13 716	15,9	728
1998	2 186	136 681	13 652	15,4	708
1997	2 190	133 092	12 116	15,4	550
1996	2 107	123 036	11 117	14,8	547
1995	2 018	114 782	10 590	13,7	518

SESSI - Enquêtes Annuelles d'Entreprise -

1.2 - En Auvergne

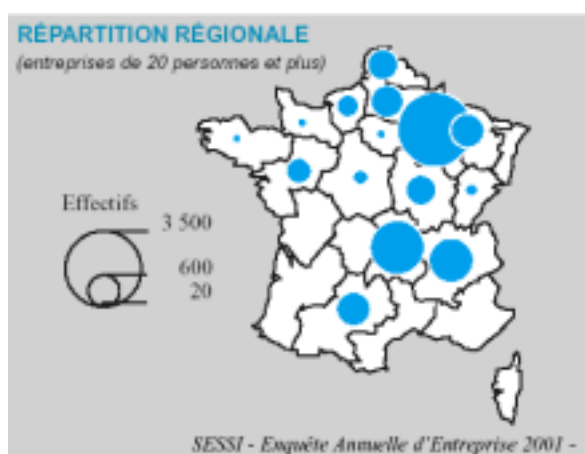
	Nombre Ets	Effectif cumulé	Part du secteur / ensemble des industries de sous-traitance industrielle (%)	
			En fonction du nombre d'établissements	En fonction de l'effectif cumulé
Tous effectifs confondus	347	7.337	78,5 %	68,3 %
Effectif >= 20	81	6.069	18,3 %	56,5 %

Source : CRCIA - Auvergne Contacts

1.3 - Les activités du travail des métaux en détail

1.3.1 - Forge, estampage, matricage (NAF 284A)

1.3.1.a - Au niveau national



CHIFFRES CLÉS DU SECTEUR
(entreprises de 20 personnes et plus)

	Nombre d'entreprises	Effectif employé	Chiffre d'affaires h.t. en millions d'euros	Taux d'exportation en %	Investissements corporels totaux en millions d'euros
2002	65	11 914	1 391	38,5	76
2001	61	12 040	1 427	38,9	74
2000	60	11 572	1 336	37,4	76
1999	62	11 083	1 301	35,4	81
1998	66	11 127	1 281	33,2	83
1997	70	10 848	1 233	33,7	61
1996	69	10 425	1 110	32,7	50
1995	69	10 189	1 048	30,6	48

SESSI - Enquêtes Annuelles d'Entreprise -

Il est à noter que l'**Auvergne se situe au 2^{ème} rang national** en terme d'effectifs, pour les entreprises employant 20 salariés et plus dans l'activité "Forge, estampage, matricage".

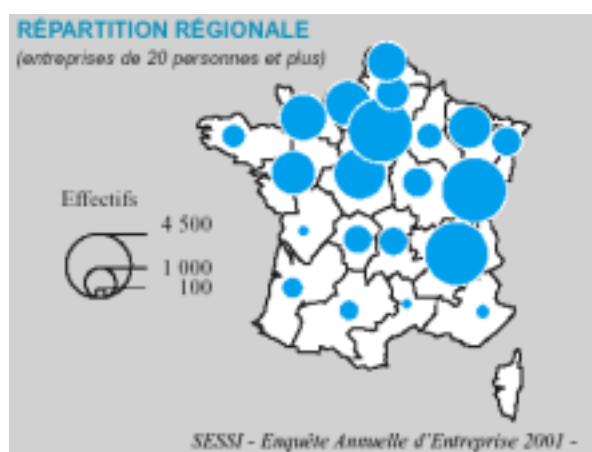
1.3.1.b - En Auvergne

	Nombre Ets	Effectif cumulé	Part du secteur / ensemble des industries de sous-traitance industrielle (%)		Part de l'activité dans le secteur "travail des métaux" (%)	
			En fonction du nombre d'établissements	En fonction de l'effectif cumulé	En fonction du nombre d'êts	En fonction de l'effectif cumulé
Tous effectifs confondus	26	1.503	5,9 %	14 %	7,5 %	20,5 %
Effectif >= 20	13	1.756	2,9 %	16,3 %	3,7 %	23,9 %

Source : CRCIA - Auvergne Contacts

1.3.2 - Découpage, emboutissage (NAF 284B)

1.3.2.a - Au niveau national



CHIFFRES CLÉS DU SECTEUR
(entreprises de 20 personnes et plus)

	Nombre d'entreprises	Effectif employé	Chiffre d'affaires h.t. en millions d'euros	Taux d'exportation en %	Investissements corporels totaux en millions d'euros
2002	432	40 977	4 836	16,0	176
2001	423	40 754	4 991	15,3	266
2000	417	39 612	4 773	14,9	240
1999	412	36 444	4 079	13,1	180
1998	393	33 476	3 805	12,8	166
1997	388	33 646	3 696	13,6	139
1996	374	29 701	3 256	13,4	142
1995	362	28 051	3 147	12,1	147

SESSI - Enquêtes Annuelles d'Entreprise -

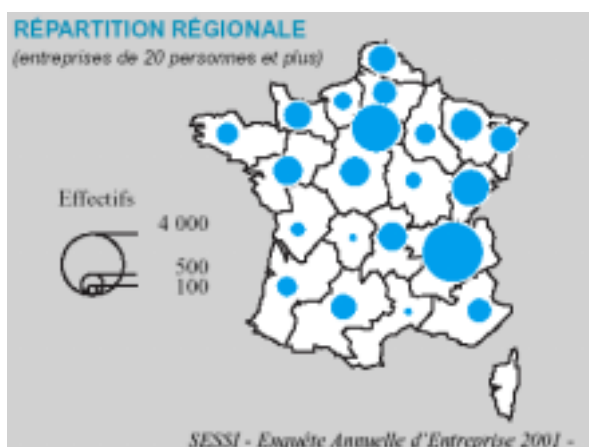
1.3.2.b - En Auvergne

	Nombre Ets	Effectif cumulé	Part du secteur / ensemble des industries de sous-traitance industrielle (%)		Part de l'activité dans le secteur "travail des métaux" (%)	
			En fonction du nombre d'établissements	En fonction de l'effectif cumulé	En fonction du nombre d'êts	En fonction de l'effectif cumulé
Tous effectifs confondus	25	938	5,6 %	8,7 %	7,2 %	12,8 %
Effectif >= 20	12	831	2,7 %	7,7 %	3,5 %	11,3 %

Source : CRCIA - Auvergne Contacts

1.3.3 - Traitement et revêtement des métaux (NAF 285A)

1.3.3.a - Au niveau national



CHIFFRES CLÉS DU SECTEUR
(entreprises de 20 personnes et plus)

	Nombre d'entreprises	Effectif employé	Chiffre d'affaires h.t. en millions d'euros	Taux d'exportation en %	Investissements corporels totaux en millions d'euros
2002	360	23 654	2 079	15,3	118
2001	347	23 075	2 160	12,8	125
2000	340	22 844	2 007	12,7	128
1999	352	21 054	1 814	12,0	127
1998	343	19 867	1 671	10,3	131
1997	353	18 098	1 573	10,2	93
1996	357	18 533	1 560	10,1	103
1995	350	17 535	1 483	10,3	82

SESSI - Enquêtes Annuelles d'Entreprise -

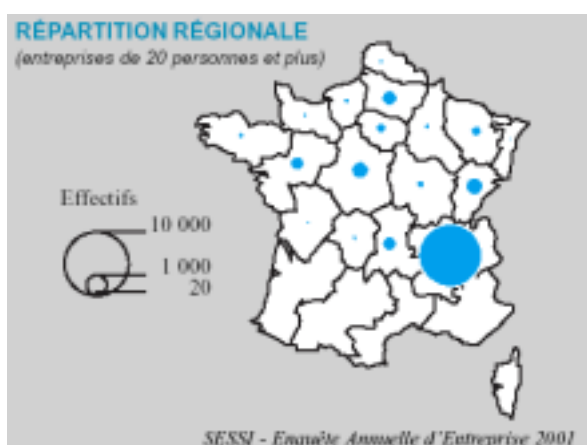
1.3.3.b - En Auvergne

	Nombre Ets	Effectif cumulé	Part du secteur / ensemble des industries de sous-traitance industrielle (%)		Part de l'activité dans le secteur "travail des métaux" (%)	
			En fonction du nombre d'établissements	En fonction de l'effectif cumulé	En fonction du nombre d'ets	En fonction de l'effectif cumulé
Tous effectifs confondus	49	1.147	11,1 %	10,7 %	14,1 %	15,6 %
Effectif >= 20	13	908	2,9 %	8,5 %	3,7 %	12,4 %

Source : CRCIA - Auvergne Contacts

1.3.4 - Décolletage (NAF 285C)

1.3.4.a - Au niveau national



CHIFFRES CLÉS DU SECTEUR
(entreprises de 20 personnes et plus)

	Nombre d'entreprises	Effectif employé	Chiffre d'affaires h.t. en millions d'euros	Taux d'exportation en %	Investissements corporels totaux en millions d'euros
2002	223	15 440	1 557	29,7	71
2001	226	16 219	1 654	26,3	124
2000	220	15 743	1 592	26,4	115
1999	223	15 070	1 474	23,1	103
1998	227	14 688	1 423	21,1	123
1997	229	14 107	1 292	20,2	86
1996	222	13 276	1 213	18,9	75
1995	218	12 837	1 194	16,5	94

SESSI - Enquêtes Annuelles d'Entreprise -

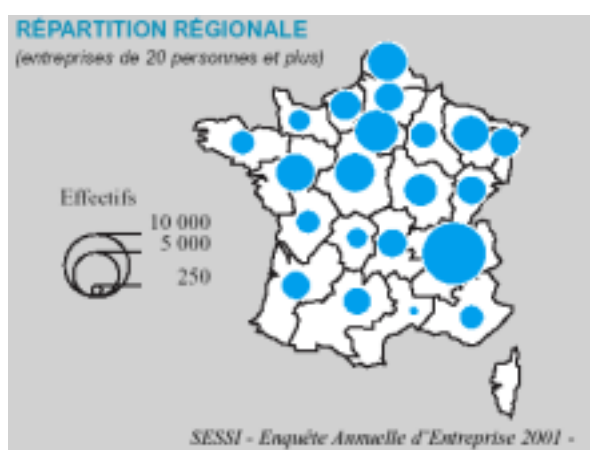
1.3.4.b - En Auvergne

	Nombre Ets	Effectif cumulé	Part du secteur / ensemble des industries de sous-traitance industrielle (%)		Part de l'activité dans le secteur "travail des métaux" (%)	
			En fonction du nombre d'établissements	En fonction de l'effectif cumulé	En fonction du nombre d'éts	En fonction de l'effectif cumulé
Tous effectifs confondus	7	593	1,6 %	5,5 %	2 %	8,1 %
Effectif >= 20	2	561	0,5 %	5,2 %	0,6 %	7,7 %

Source : CRCIA - Auvergne Contacts

1.3.5 - Mécanique industrielle (NAF 285D)

1.3.5.a - Au niveau national



CHIFFRES CLÉS DU SECTEUR
(entreprises de 20 personnes et plus)

	Nombre d'entreprises	Effectif employé	Chiffre d'affaires h.L. en millions d'euros	Taux d'exportation en %	Investissements corporels totaux en millions d'euros
2002	1 220	62 307	5 568	12,5	245
2001	1 230	63 972	5 804	12,3	294
2000	1 183	60 585	5 278	13,0	266
1999	1 165	57 700	4 905	11,9	224
1998	1 151	56 369	4 736	12,5	195
1997	1 144	54 345	4 198	11,7	166
1996	1 079	49 972	3 913	11,1	171
1995	1 014	44 993	3 602	10,6	142

SESSI - Enquêtes Annuelles d'Entreprise -

1.3.5.b - En Auvergne

	Nombre Ets	Effectif cumulé	Part du secteur / ensemble des industries de sous-traitance industrielle (%)		Part de l'activité dans le secteur "travail des métaux" (%)	
			En fonction du nombre d'établissements	En fonction de l'effectif cumulé	En fonction du nombre d'éts	En fonction de l'effectif cumulé
Tous effectifs confondus	240	3.156	54,3 %	29,4 %	69,2 %	43 %
Effectif >= 20	41	2.013	9,3 %	18,8 %	11,8 %	27,5 %

Source : CRCIA - Auvergne Contacts

1.3.6 - Métallurgie des poudres (NAF 284C)

1.3.6.a - Au niveau national

CHIFFRES CLÉS DU SECTEUR
(entreprises de 20 personnes et plus)

	Nombre d'entreprises	Effectif employé	Chiffre d'affaires h.t. en millions d'euros	Taux d'exportation en %	Investissements corporels totaux en millions d'euros
2002	9	2 339	297	22,0	18
2001	8	2 330	321	24,7	44

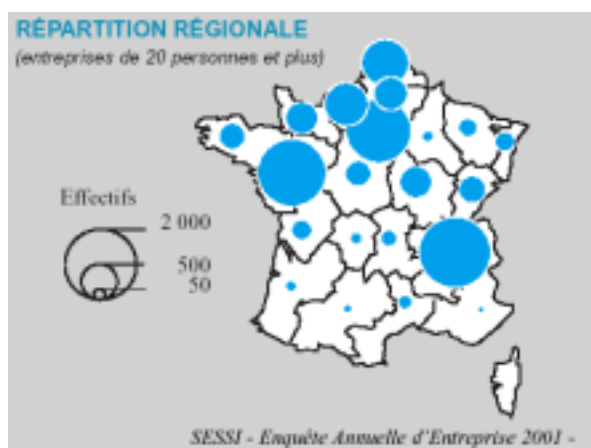
SESSI - Enquêtes Annuelles d'Entreprise -

1.3.6.b - En Auvergne

Aucun établissement n'est présent dans la région.

2 - Moules et modèles (NAF 295N)

2.1 - Au niveau national



CHIFFRES CLÉS DU SECTEUR
(entreprises de 20 personnes et plus)

	Nombre d'entreprises	Effectif employé	Chiffre d'affaires h.t. en millions d'euros	Taux d'exportation en %	Investissements corporels totaux en millions d'euros
2002	220	10 146	970	11,3	29,0
2001	219	10 576	999	9,8	47,7
2000	218	10 468	1 048	9,0	47,8
1999	212	10 341	962	11,6	42,9
1998	199	9 576	856	11,4	35,5
1997	217	10 052	857	10,0	35,0
1996	225	10 169	851	8,7	37,0
1995	215	9 618	840	6,6	32,5

SESSI - Enquêtes Annuelles d'Entreprise -

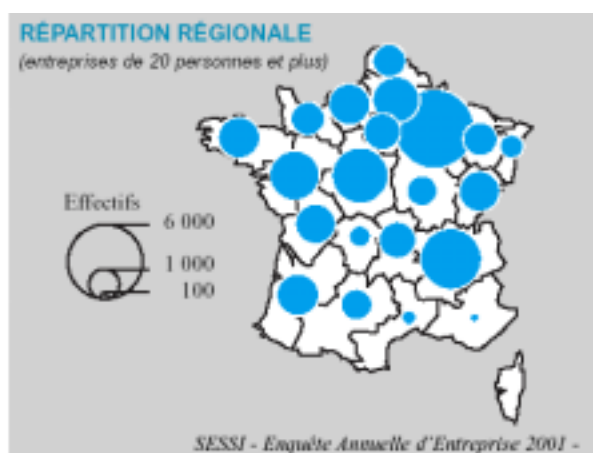
2.2 - En Auvergne

	Nombre Ets	Effectif cumulé	Part du secteur / ensemble des industries de sous-traitance industrielle (%)	
			En fonction du nombre d'établissements	En fonction de l'effectif cumulé
Tous effectifs confondus	21	197	4,8 %	1,8 %
Effectif >= 20	3	100	0,7 %	0,9 %

Source : CRCIA - Auvergne Contacts

3 - Fonderie (NAF 275A, 275C, 275E et 275G)

3.1 - Au niveau national



CHIFFRES CLÉS DU SECTEUR
(entreprises de 20 personnes et plus)

	Nombre d'entreprises	Effectif employé	Chiffre d'affaires h.t. en millions d'euros	Taux d'exportation en %	Investissements corporels totaux en millions d'euros
2002	232	38 550	3 740	27,8	145
2001	239	40 220	4 006	26,8	218
2000	236	40 286	3 930	26,4	213
1999	232	39 082	3 637	27,1	211
1998	232	38 687	3 549	28,2	194
1997	234	36 248	3 186	27,2	124
1996	235	35 470	3 040	26,9	151
1995	248	36 211	3 037	25,3	133

SESSI - Enquêtes Annuelles d'Entreprise -

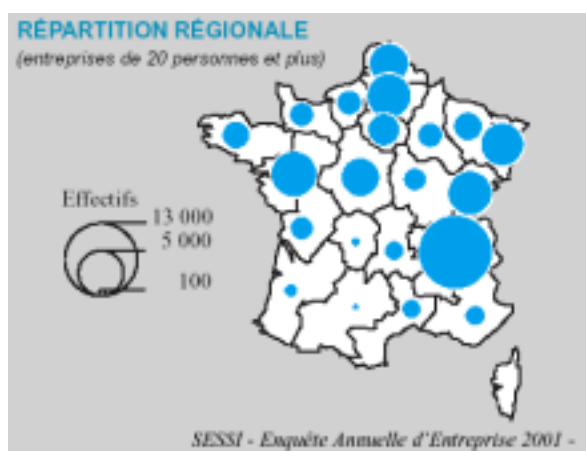
3.2 - En Auvergne

	Nombre Ets	Effectif cumulé	Part du secteur / ensemble des industries de sous-traitance industrielle (%)	
			En fonction du nombre d'établissements	En fonction de l'effectif cumulé
Tous effectifs confondus	7	1.588	1,6 %	14,8 %
Effectif >= 20	6	1.583	1,4 %	14,7 %

Source : CRCIA - Auvergne Contacts

4 - Pièces techniques en matières plastiques (NAF 252H)

4.1 - Au niveau national



CHIFFRES CLÉS DU SECTEUR
(entreprises de 20 personnes et plus)

	Nombre d'entreprises	Effectif employé	Chiffre d'affaires h.t. en millions d'euros	Taux d'exportation en %	Investissements corporels totaux en millions d'euros
2002	530	71 000	8 607	20,8	309
2001	538	72 918	8 800	20,5	414
2000	501	68 495	8 000	18,6	396
1999	478	61 023	7 089	18,8	359
1998	480	57 803	6 599	18,0	298
1997	465	49 100	5 630	16,1	203
1996	459	47 562	5 269	16,4	241
1995	458	45 931	5 082	15,5	257

SESSI - Enquêtes Annuelles d'Entreprise -

4.2 - En Auvergne

	Nombre Ets	Effectif cumulé	Part du secteur / ensemble des industries de sous-traitance industrielle (%)	
			En fonction du nombre d'établissements	En fonction de l'effectif cumulé
Tous effectifs confondus	44	758	9,9 %	7 %
Effectif >= 20	18	626	4,1 %	5,8 %

Source : CRCIA - Auvergne Contacts

5 - Electronique (NAF 321D)

5.1 - Au niveau national



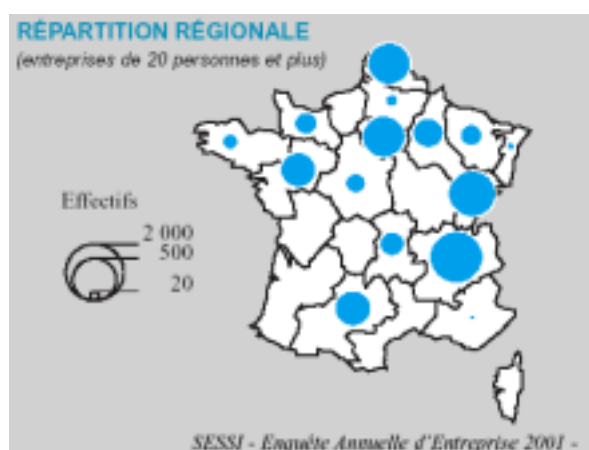
5.2 - En Auvergne

	Nombre Ets	Effectif cumulé	Part du secteur / ensemble des industries de sous-traitance industrielle (%)	
			En fonction du nombre d'établissements	En fonction de l'effectif cumulé
Tous effectifs confondus	11	379	2,5 %	3,5 %
Effectif >= 20	5	328	1,1 %	3,1 %

Source : CRCIA - Auvergne Contacts

6 - Boulonnerie, visserie (NAF 287G)

6.1 - Au niveau national



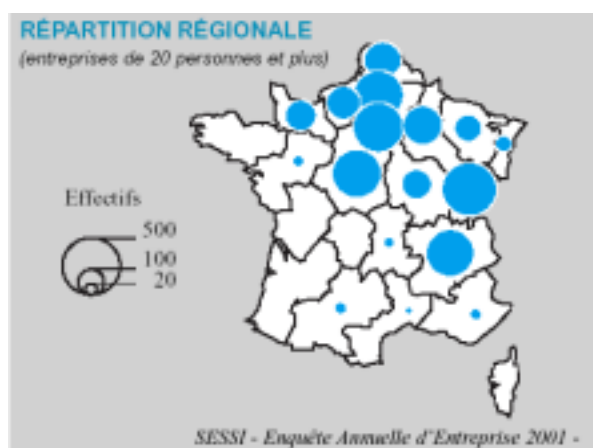
6.2 - En Auvergne

	Nombre Ets	Effectif cumulé	Part du secteur / ensemble des industries de sous-traitance industrielle (%)	
			En fonction du nombre d'établissements	En fonction de l'effectif cumulé
Tous effectifs confondus	9	349	2 %	3,2 %
Effectif >= 20	7	338	1,6 %	3,1 %

Source : CRCIA - Auvergne Contacts

7 - Ressorts (NAF 287H)

7.1 - Au niveau national



CHIFFRES CLÉS DU SECTEUR
(entreprises de 20 personnes et plus)

	Nombre d'entreprises	Effectif employé	Chiffre d'affaires h.t. en millions d'euros	Taux d'exportation en %	Investissements corporels totaux en millions d'euros
2002	35	2 780	272	25,3	8
2001	38	2 999	284	21,9	11
2000	39	4 066	450	30,3	18
1999	41	3 952	419	25,0	26
1998	42	4 000	419	25,6	29
1997	40	3 723	376	23,8	26
1996	40	3 166	256	10,5	15
1995	38	3 031	249	10,5	13

SESSI - Enquêtes Annuelles d'Entreprise -

7.2 - En Auvergne

	Nombre Ets	Effectif cumulé	Part du secteur / ensemble des industries de sous-traitance industrielle (%)	
			En fonction du nombre d'établissements	En fonction de l'effectif cumulé
Tous effectifs confondus	3	125	0,7 %	1,2 %
Effectif >= 20	1	98	0,2 %	0,9 %

Source : CRCIA - Auvergne Contacts